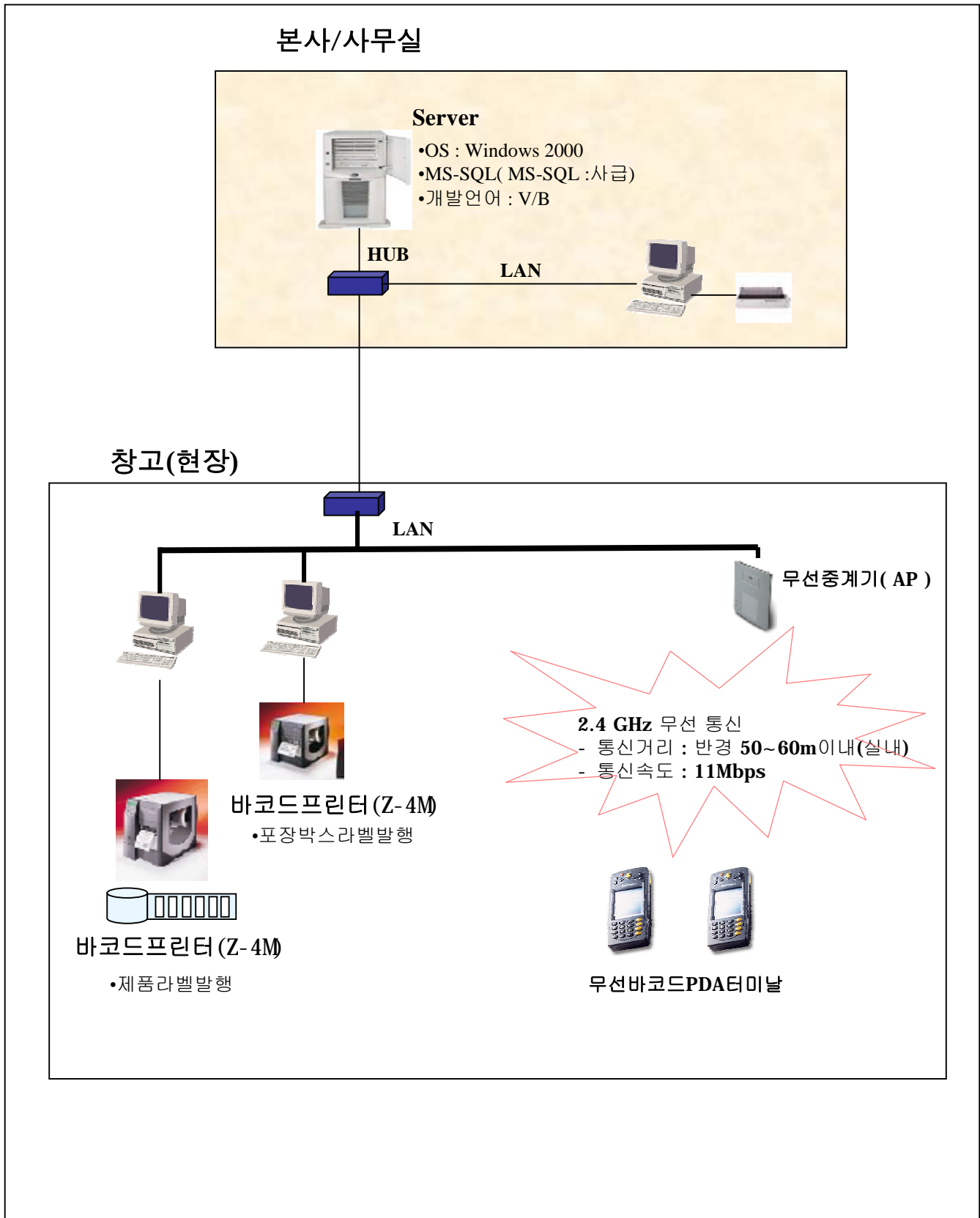


**자동차부품
창고 입고, 출고, 재고 및 이력관리
사용자 설명서**

-
1. 시스템 구성도
 2. 작업 프로세스
 3. 바코드 사양
 4. 프로그램 운용 설명
-

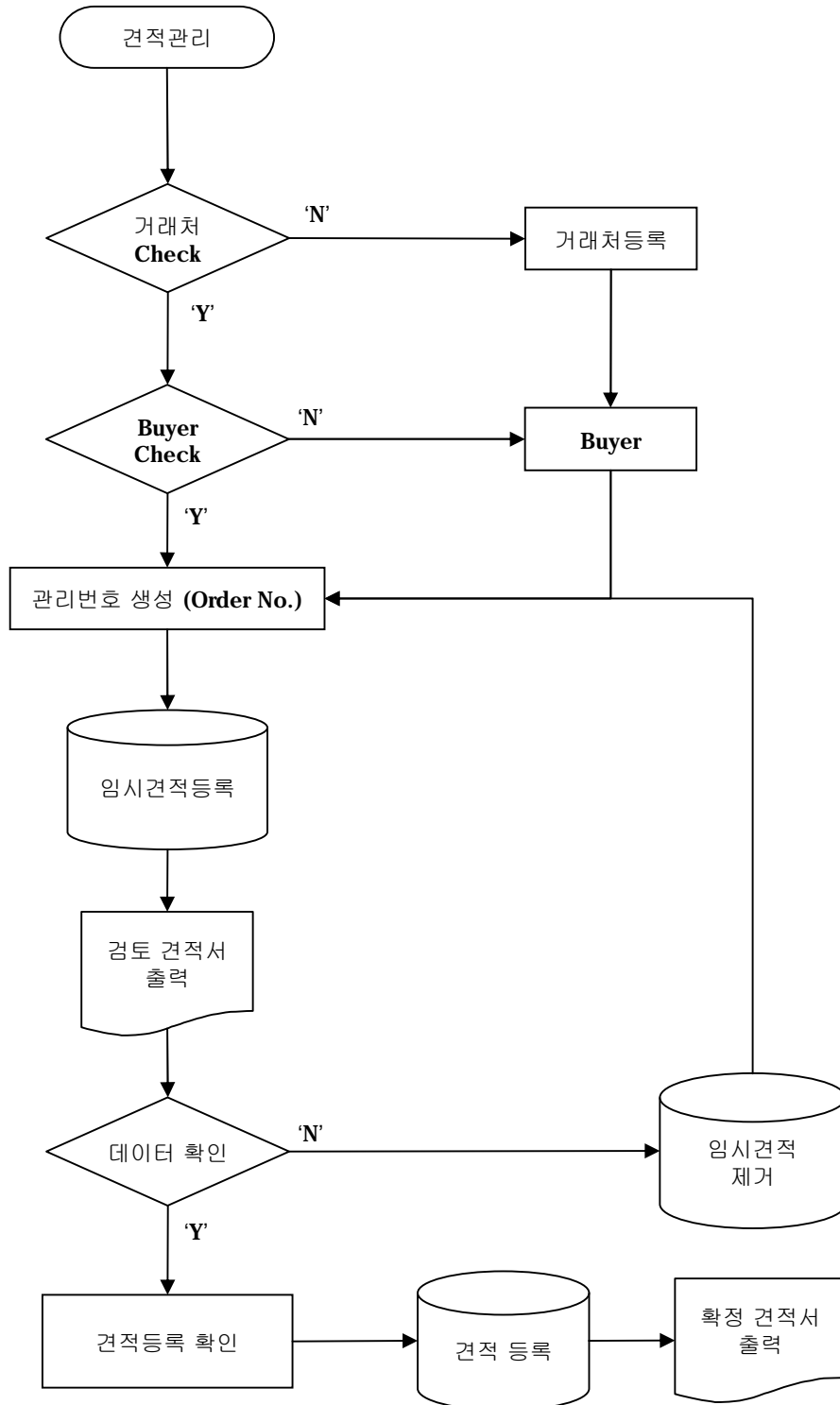
1. 시스템 구성도



2. 작업 프로세스

2-1. 견적관리

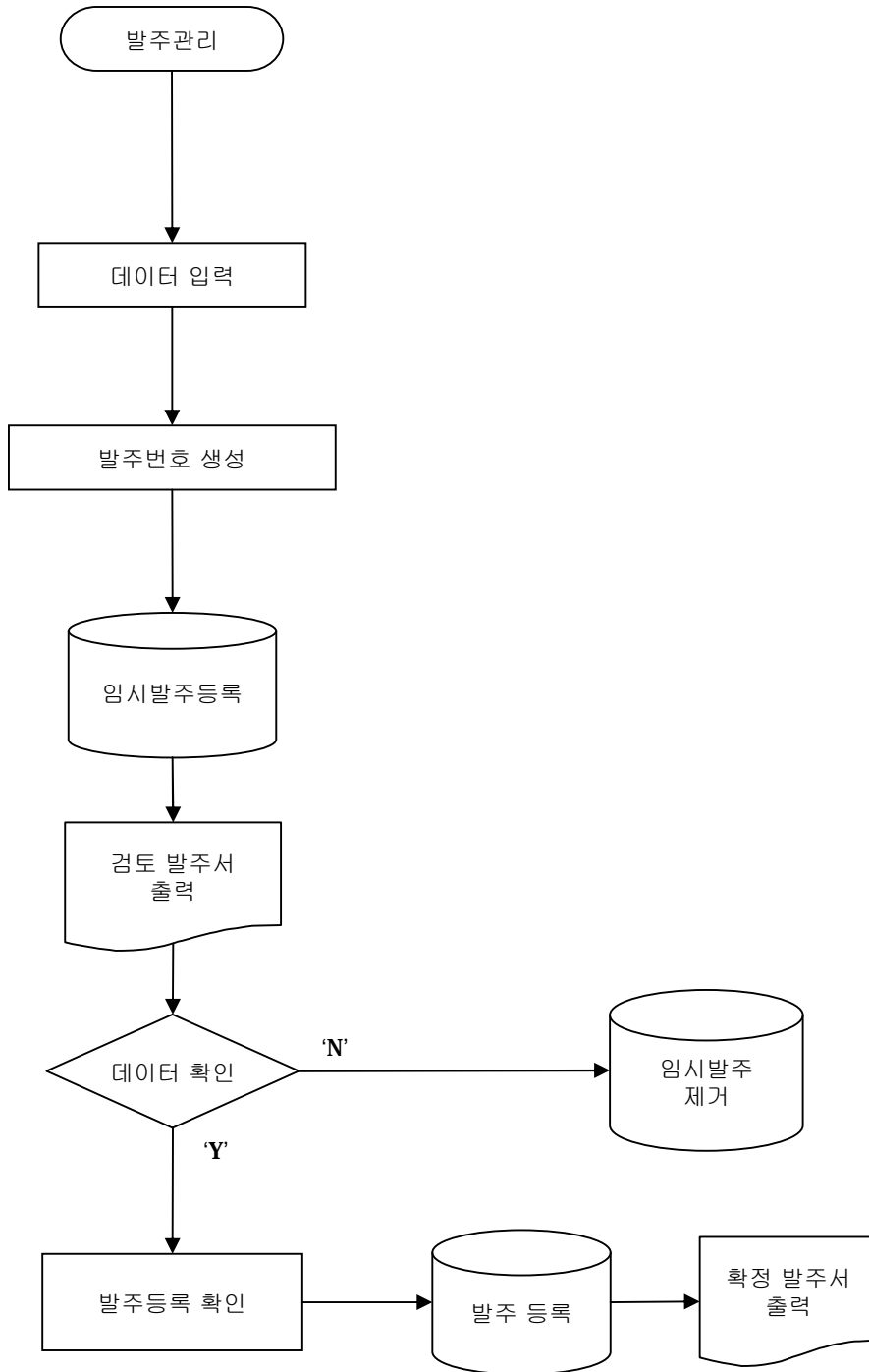
관리번호 : X X X X . X X X X.X (년, 월, 일 & 바이어코드 & 일련번호)



2. 작업 프로세스

2-2. 발주관리

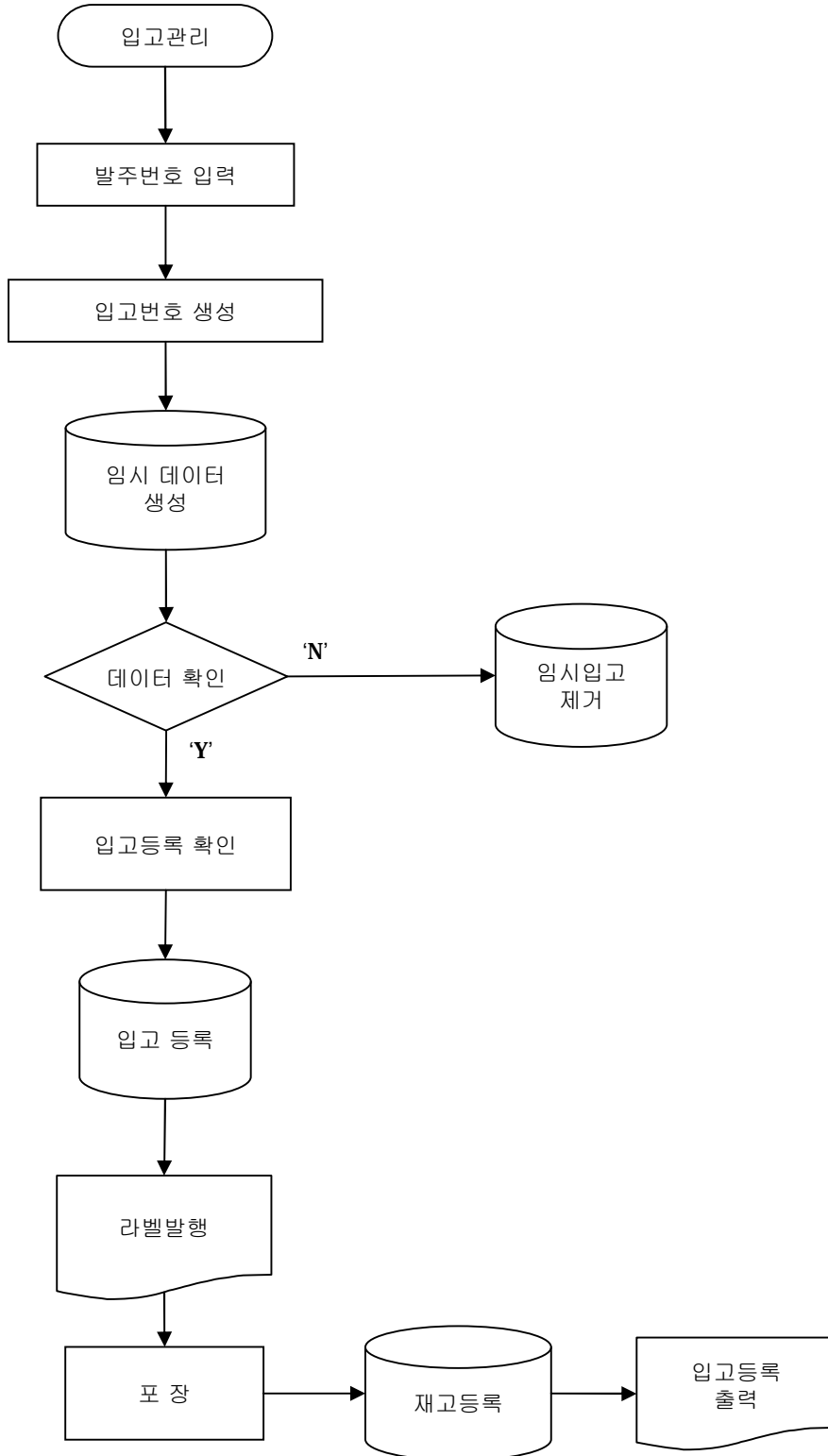
발주번호 : X X X X . X X X X . X (년, 월, 일 & 거래처번호 & 일련번호)



2. 작업 프로세스

2-3. 입고관리

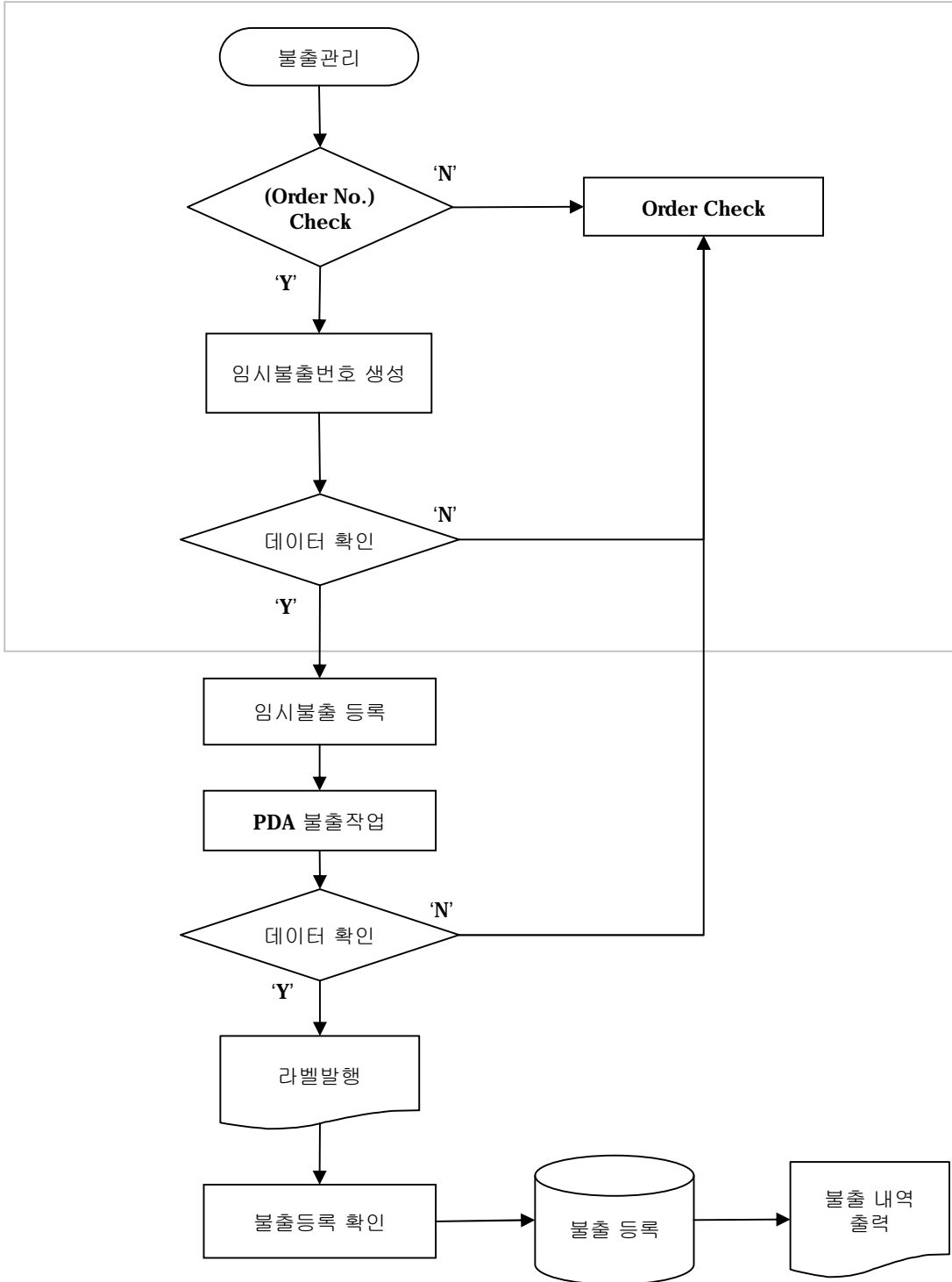
입고번호 : X X X X . X X X X X (년, 월, 일 & 일련번호)



2. 작업 프로세스

2-4. 불출관리

불출번호 : X X X X . X X X X X . X (년, 월, 일 & 바이어코드 & 일련번호)

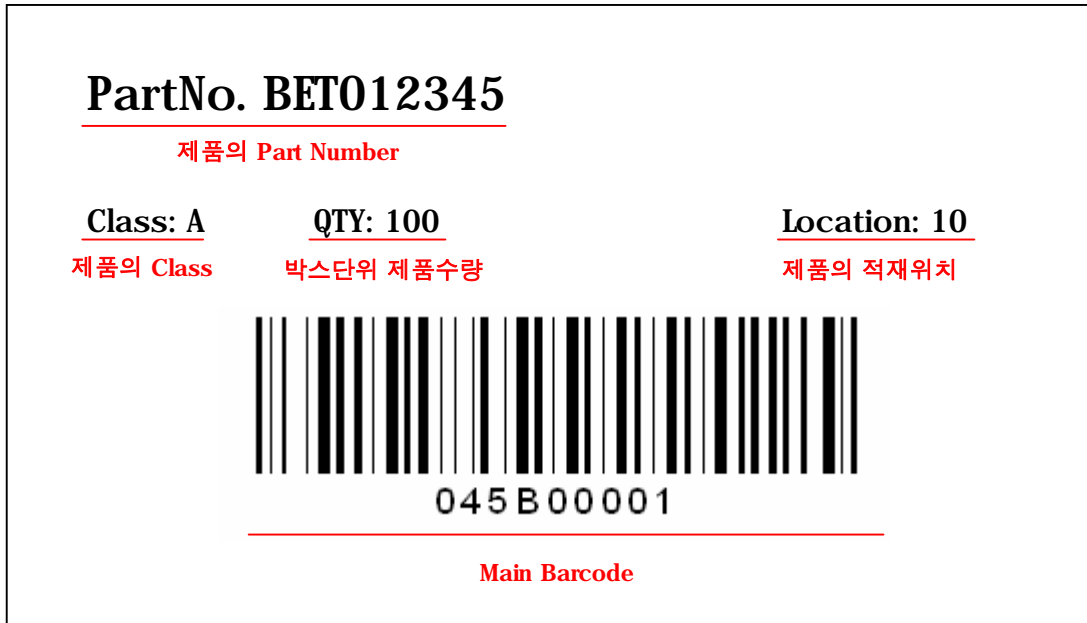


3. 바코드 사양

3-1. Main Barcode

3-2. 제품박스용 Main Barcode의 사양

▶ 형식

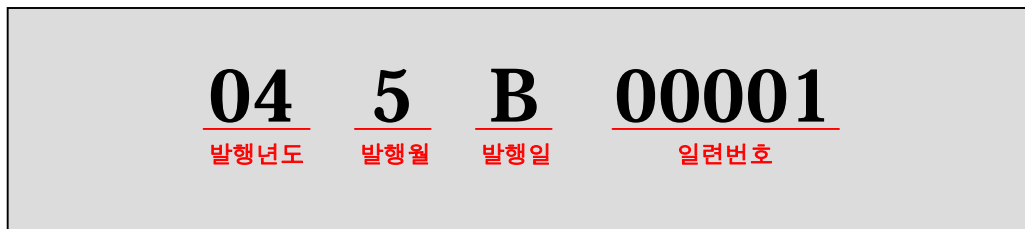


▶ 구성

+ 크기 : 57mm(W) x 38mm(H)

▶ Main Barcode의 체계

- + Main Barcode의 체계 적용방법 : BETO 임의의 바코드 적용
- + 바코드 자리수 : 9 byte
- + 바코드 구성 : 발행년도(2) + 발행월(1) + 발행일(1) + 일련번호(5)
- + 바코드 종류 : CODE 128



3. 바코드 사양

▶ 구성체계

※ 발행년도

- + 발행년도는 년도의 4자리중 하위 2byte를 적용한다.
- + 예) 2004 = 04

※ 발행월

- + 발행월은 1 ~ 9월까지는 1 ~ 9 1byte적용.
- + 10 -> A, 11 -> B, 12 -> C로 적용한다.

※ 발행일자

제조일자	1	2	3	4	5	6	7	8	9	10
표기문자	1	2	3	4	5	6	7	8	9	A
제조일자	11	12	13	14	15	16	17	18	19	20
표기문자	B	C	D	E	F	G	H	J	K	M
제조일자	21	22	23	24	25	26	27	28	29	30
표기문자	N	P	Q	R	S	T	U	V	W	X
제조일자	31									
표기문자	Y									

※ 일련번호

- + 일련번호는 '00001 ~ 99999'까지이며 매일 00001부터 시작을 한다.

3. 바코드 사양

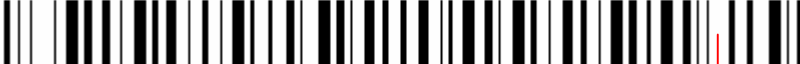
3-3. C/T No. Barcode

3-4. C/T 단위 C/T No. Barcode의 사양

▶ 형식

AUTO PARTS FOR KOREAN VEHICLES

BETO CORPORATION



C/T No : 0001 → C/T No. C/T No. Barcode

ORDER No : 0454BT011 → 불출번호

BUYER : BETO → Buyer 명

96148652	10	A	
MB001-27-238	15	A	
96148651	10	C	
KKY01-15-010D	20	A	QTY
KB092-32-280	5	A	
KBF67-42-250	30	B	
KD001-52-420D	10	R	

MADE IN KOREA

▶ 구성

+ 크기 : 108mm(W) x 150mm(H)

▶ C/T Barcode의 체계

- + C/T Barcode의 체계 적용방법 : BETO 임의의 바코드 적용
- + 바코드 자리수 : 13 byte
- + 바코드 구성 : 불출번호(9) + C/T No.(4)
- + 바코드 종류 : CODE 128

3. 바코드 사양

▶ 구성체계

※ 불출번호

- + 견적년도(2) + 견적월(1) + 견적일(1) + BuyerCode(4) + 일련번호(1)
- + 각 년, 월, 일 코드생성은 Main Barcode의 발행 년, 월, 일과 동일합니다.
- + BuyerCode는 베토에서 임의 생성
- + 일련번호는 '1~9'까지이며 매일 1부터 시작을 한다.

※ C/T No.

- + C/T No. 작업 순 4Byte
- + '0001~9999' 번호까지이며 작업시 0001부터 시작을 한다.

4. 프로그램 운용 설명

4-1) 견적관리

4-2) 임시견적, 수정을 위한 작업 프로세스

▶ 견적관리 화면

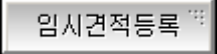
▶ 화면설명

- + 검색 : 임시견적등록 시에는 해당 바이어를 선택하고, 견적 수정 시에는 임시견적등록번호를 검색하여 해당 데이터를 검색합니다.
- + 전체선택 : 검색 또는 추가된 아이템을 전체선택 합니다.
- + 전체취소 : 검색 또는 추가된 아이템을 전체선택취소 합니다.
- + 아이템 삭제 : 선택된 아이템을 제거합니다.
- + 임시견적등록 : 임시견적(제품 단위별)을 등록할 때 사용합니다.
- + 견적 수정 : 임시견적 된 견적서의 내용을 변경할 때 사용합니다.
- + 엑셀 열기 : 정형화된 엑셀파일을 임시견적등록 시 사용합니다.
- + 저장 : 작업한 데이터를 저장합니다.


※ 임시 견적등록 후 임시견적 보고서가 출력 됩니다.

4. 프로그램 운용 설명

▷ 임시견적 등록

 + 임시견적등록 버튼을 눌러 작업을 시작합니다.

 + Buyer명 입력합니다.

 + 검색 버튼을 눌러 Buyer를 검색합니다.



+ Buyer를 선택하시면 임시 견적등록번호가 자동으로 생성 됩니다.

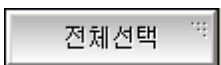
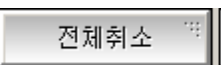
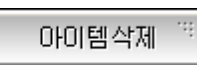
 

+ 임시등록 할 제품을 조건 별 검색합니다. (조회조건 : 제품명, Part No, User Part No)

SUNSHADE A		96297464
		96297464
Class	수량	단가
A	3	7,207
		

+ 추가할 아이템을 선택한 후 수량을 입력하시면 등록되어있는 제품의 단가가 자동으로 입력됩니다.

견적 시에는 등록단가가 아닌 Buyer의 견적단가를 입력하셔야 합니다.

+ 추가된 아이템은 아이템 선택 후 아이템삭제 버튼으로 제거 할 수 있습니다.

	-	제품명	Part No.	Class
1	<input checked="" type="checkbox"/>	SHORT BLOCK A	A96353236W	A
2	<input type="checkbox"/>	SHORT BLOCK A	A96353235Y	A
3	<input type="checkbox"/>	SHORT BLOCK A	A96353234Y	A
4	<input type="checkbox"/>	STICK A-GAUGE,OIL LEVEL	96352697	A
5	<input type="checkbox"/>	SUNSHADE A	96297464	A

+ 선택된 아이템의 화면

4. 프로그램 운용 설명



- + 정의된 견적엑셀파일을 **Open** 합니다.
- + 최종 임시견적 파일일 경우에는 최종 임시견적 박스에 체크를 하신 후 파일을 **Open** 합니다.

+ 임시견적 Excel 파일의 예

	A	B
1	PART	QTY
2	96211222	10
3	96211222	32
4	96233407	542
5	96205518	12
6	96228308	2
7	96352697	5
8	96297464	10

+ 최종견적 Excel 파일의 예

	A	B	C	D
1	PART	CLASS	QTY	PRICE
2	96211222	A	32	₩646
3	96233407	B	542	₩50
4	96205518	A	12	₩1,549
5	96205518	D	12	₩800
6	96205518	R	12	₩300
7	96205518	A	12	₩1,600
8	96228308	A	2	₩13,408
9	96352697	A	5	₩522
10	96297464	A	10	₩7,207

4. 프로그램 운용 설명

▷ 임시견적 수정

견적 수정

+ 임시견적등록 버튼을 눌러 작업을 시작합니다.

견적 등록번호

+ 등록된 임시 견적번호를 입력합니다.

검 색

+ 검색 버튼을 눌러 **Buyer**를 검색합니다.

임시등록 제품정보		전체선택	전체취소	아이템삭제		
	-	제품명	Part No.	Class	수량	단가
1	<input type="checkbox"/>	SHORT BLOCK A	A96353236W	A	50	-20,040,508
2	<input type="checkbox"/>	SHORT BLOCK A	A96353235Y	A	30	-20,040,508
3	<input type="checkbox"/>	SHORT BLOCK A	A96353234Y	A	20	-20,040,508
4	<input type="checkbox"/>	STICK A-GAUGE,OIL LEVEL	96352697	A	5	-20,040,508

+ 저장된 임시견적등록 데이터가 출력됩니다.

+ 제품추가 삭제는 임시견적등록과 동일

4. 프로그램 운용 설명

4-3) 견적 확정, 폐기

4-4) 임시견적을 확정견적, 폐기하는 작업 프로세스

▶ 견적확정, 폐기 화면

▶ 화면설명

- + 검색 : 견적번호에 해당하는 데이터를 검색합니다.
- + 견적 확정 : 견적관리에서 등록된 임시견적 데이터를 확정견적으로 등록합니다.
- + 견적 폐기 : 검색한 임시견적, 또는 확정견적을 폐기합니다. 불출된 견적을 폐기할 수 없습니다.

※ 견적확정 후 확정견적서가 출력 됩니다.

4. 프로그램 운용 설명

▷ 견적확정, 폐기

견적 번호

+ 작업할 견적등록 번호를 입력하여 검색합니다.

견적 제품정보				
	제품명	Part No.	Class	수
1	EMBLEM-DAEWOO	96211222	A	
2	COVER-BLANK,S/W	96233407	A	
3	HINGE A-HOOD	96205518	A	
4	STICK A-GAUGE,OIL LEVEL	96352697	A	
5			A	

+ 검색된 임시견적데이터

+ 견적 확정 버튼을 선택하면 견적확정이 되고, 견적 폐기 버튼을 선택하면 등록된 견적이 폐기 됩니다.

+ 견적 확정시에 동일한 **Part No.**와 **Class** 중복일 경우 확정처리가 되지 않습니다.

+ 견적 폐기시에 불출 완료된 견적은 폐기할 수 없습니다.

4. 프로그램 운용 설명

4-5. 발주관리

4-6. 임시발주, 수정을 위한 작업 프로세스

▶ 발주관리 화면

▶ 화면설명

- + 검색 : 임시발주등록 시에는 해당 거래처를 선택하고, 발주 수정 시에는 임시발주등록번호를 검색하여 해당 데이터를 검색합니다.
- + 전체선택 : 검색 또는 추가된 아이템을 전체선택 합니다.
- + 전체취소 : 검색 또는 추가된 아이템을 전체선택취소 합니다.
- + 아이템 삭제 : 선택된 아이템을 제거합니다.
- + 임시발주등록 : 임시발주(제품 단위별)을 등록할 때 사용합니다.
- + 발주 수정 : 임시발주 된 견적서의 내용을 변경할 때 사용합니다.
- + 저장 : 작업한 데이터를 저장합니다.

※ 임시 발주등록 후 임시발주 보고서가 출력 됩니다.

4. 프로그램 운용 설명

▷ 임시발주 등록

임시발주등록 + 임시견적등록 버튼을 눌러 작업을 시작합니다.

거래처명 + Buyer명 입력합니다.

검색 + 검색 버튼을 눌러 거래처를 검색합니다.

발주 등록번호

+ 거래처를 선택하시면 임시 발주등록번호가 자동으로 생성 됩니다.

제품검색 **제품명** **검색**

+ 임시등록 할 제품을 조건 별 검색합니다. (조회조건 : 제품명, Part No, User Part No)

SUNSHADE A		96297464
		96297464
Class	수량	단가
A	3	7,207
추 가		

+ 추가할 아이템을 선택한 후 수량을 입력하시면 등록되어있는 제품의 단가가 자동으로 입력됩니다.

전체선택 **전체취소** **아이템삭제**

+ 추가된 아이템은 아이템 선택 후 아이템삭제 버튼으로 제거 할 수 있습니다.

	-	제품명	Part No.	Class
1	<input checked="" type="checkbox"/>	SHORT BLOCK A	A96353236W	A
2	<input type="checkbox"/>	SHORT BLOCK A	A96353235Y	A
3	<input type="checkbox"/>	SHORT BLOCK A	A96353234Y	A
4	<input type="checkbox"/>	STICK A-GAUGE,OIL LEVEL	96352697	A
5	<input type="checkbox"/>	SUNSHADE A	96297464	A

+ 선택된 아이템의 화면

4. 프로그램 운용 설명

▷ 임시발주 수정

견적 수정 + 임시견적등록 버튼을 눌러 작업을 시작합니다.

견적 등록번호 + 등록된 임시 견적번호를 입력합니다.

검 색 + 검색 버튼을 눌러 **Buyer**를 검색합니다.

임시등록 제품정보		전체선택	전체취소	아이템삭제		
	-	제품명	Part No.	Class	수량	단가
1	<input type="checkbox"/>	SHORT BLOCK A	A96353236W	A	50	-20,040,508
2	<input type="checkbox"/>	SHORT BLOCK A	A96353235Y	A	30	-20,040,508
3	<input type="checkbox"/>	SHORT BLOCK A	A96353234Y	A	20	-20,040,508
4	<input type="checkbox"/>	STICK A-GAUGE,OIL LEVEL	96352697	A	5	-20,040,508

+ 저장된 임시견적등록 데이터가 출력됩니다.

+ 제품추가 삭제는 임시견적등록과 동일

4. 프로그램 운용 설명

4-7. 제품별 발주등록

4-8. 제품별 임시발주등록 작업을 위한 프로세스

▶ 제품별 발주등록 화면

▶ 화면설명

- + 임시발주등록 : 임시발주등록 작업을 시작합니다.
- + 검 색 : 확정견적번호를 검색합니다.
- + 추 가 : 견적에 해당하는 제품의 취급거래처를 선택한 후 **Class**와 수량 단가를 입력한 후 임시발주를 등록 할 제품을 추가합니다.
- + 저 장 : 작업한 데이터를 저장합니다.

※ 임시 발주등록 후 임시발주 보고서가 출력 됩니다.

4. 프로그램 운용 설명

▷ 제품별 임시발주 등록

임시발주등록 + 임시견적등록 버튼을 눌러 작업을 시작합니다.

견적 등록번호 **045KR011 - GUJ** + 등록된 임시 견적번호를 입력합니다.

검색 + 검색 버튼을 눌러 견적데이터를 검색합니다.

견적 제품정보				
	제품명	Part No.	Class	
1	EMBLEM-DAEWOO	96211222	A	
2	COVER-BLANK,S/W	96233407	A	
3	WHEELHOUSE A-FRT	96228308	A	
4	SIIMSHANF A	96297464	A	

+ 저장된 임시견적등록 데이터가 출력됩니다.

	거래처 그룹	발주 거래처명
1	KOR	나노코리아
2	USA	대동시스템

+ 견적 제품정보 화면에서 발주대상 아이템을 선택하시면 등록되어 있는 제품취급처가 나타납니다.

납기일	2004년 5월 20일 목요일		
Class	발주수량	단 가	추 가
A	10	223	

+ 발주거래처를 선택 후 **ITEM Class**, 발주수량, 단가를 입력하신 후 추가 버튼을 눌러 제품을 추가 합니다.

	발주번호	제품명	Part No.	Class	
1	045MA0011	EMBLEM-DAEWOO	96211222	A	
2	045MB0011	COVER-BLANK,S/W	96233407	A	

+ 추가된 아이템 정보

4. 프로그램 운용 설명

4-9. 발주확정, 폐기

4-10. 임시발주를 발주확정, 폐기하는 작업 프로세스

▶ 발주확정, 폐기 화면

▶ 화면설명

- + 검색 : 발주번호에 해당하는 데이터를 검색합니다.
- + 건적 확정 : 발주관리에서 등록된 임시발주 데이터를 확정발주로 등록합니다.
- + 건적 폐기 : 검색한 임시발주, 또는 확정발주를 폐기합니다. 불출된 발주는 폐기할 수 없습니다.

※ 발주확정 후 확정발주서가 출력 됩니다.

4. 프로그램 운용 설명

▷ 발주 확정, 폐기

발주 번호

+ 작업할 발주등록 번호를 입력하여 검색합니다.

발주 제품정보			
	제품명	Part No.	Class
1	EMBLEM-DAEWOO	96211222	A
2	HINGE A-HOOD	96205518	A
3	WHEELHOUSE A-FRT	96228308	A
4	STICK A-GAUGE,OIL LEVEL	96352697	A
5	SHORT BUSH A	A96353235V	A

+ 검색된 발주데이터

+ 발주 확정 버튼을 선택하면 발주확정이 되고, 발주 폐기 버튼을 선택하면 등록된 발주가 폐기 됩니다.

+ 발주 확정시에 동일한 **Part No.**와 **Class** 중복일 경우 확정처리가 되지 않습니다.

+ 발주 폐기시에 입고 완료된 발주는 폐기할 수 없습니다.

4. 프로그램 운용 설명

4- 11. 임시입고 등록

4- 12. 임시입고 등록을 위한 작업 프로세스

▶ 임시입고등록 화면

▶ 화면설명

- + 임시입고등록 : 임시입고등록 작업을 시작합니다.
- + 임시입고수정 : 등록된 임시입고등록 데이터의 임시입고수정 작업을 시작합니다.
- + 검색 : 임시입고등록 작업 시에는 발주된 해당 발주번호의 발주데이터를
임시입고수정 시에는 등록된 임시입고등록 데이터를 검색합니다.
- + 제품검색 : 검색된 데이터의 제품을 **Part No.**로 검색합니다.
- + 수량입력 : 발주데이터의 제품과 **Class**를 확인한 후 수량을 입력하여 임시입고 제품의
수량을 등록합니다.
- + 저장 : 작업한 데이터를 저장합니다.

※ 임시 입고등록 후 임시입고 보고서가 출력 됩니다.

4. 프로그램 운용 설명

▷ 임시입고 등록

임시입고등록

+ 임시입고등록 버튼을 눌러 작업을 시작합니다.

발주 등록번호

045BA0011 - 나노코리아

검색

+ 작업할 발주등록 번호를 입력하여 검색합니다.

임시등록 제품정보		제품검색(Part No.)		
	제품명	Part No.	Class	발주수량
1	HINGE A-HOOD	96205518	A	10
2	EMBLEM-DAEWOO	96211222	A	20
3	WHEELHOUSE A-FRT	96228308	A	40
4	STICK A-GAUGE,OIL LEVEL	96352697	A	14
5	SHORT BLOCK Δ	Δ96353235V	Δ	10

+ 검색된 발주데이터

제품검색(Part No.)

a

제품검색

+ 검색된 데이터가 많을 경우 **Part No.** 검색으로 제품을 찾을 수 있습니다.

입고수량

10

수량입력

+ 임시 입고등록 작업할 제품을 선택합니다. 선택한 제품의 제품명, **Part No.**, **Class**를 확인한 후 수량 입력버튼을 눌러 임시입고 수량을 등록합니다.

+ 임시입고수량은 발주수량을 초과할 수 없습니다.

4. 프로그램 운용 설명

4-13. 재입고 등록

4-14. 재 입고 등록을 위한 작업 프로세스

▶ 재입고 등록 화면

▶ 화면설명

- + 재입고 등록 : 재입고 등록 작업을 시작합니다.
 - + Buyer 검색 : 재입고 작업할 불출완료 된 Buyer를 검색합니다.
 - + 불출등록 검색 : 조건에 해당하는 불출번호와 불출일을 검색합니다.
 - + 선택제품 추가 : 불출된 제품 중 재입고 작업제품을 선택한 후 재입고 수량과 적재위치를 기록한 후 제품을 등록합니다.
 - + 재입고 저장 : 작업한 데이터를 저장합니다.
- ※ 재입고 등록 후 확정입고 보고서가 출력 됩니다.

4. 프로그램 운용 설명

▷ 재입고 등록

재입고 등록 + 재입고등록 버튼을 눌러 작업을 시작합니다.

Buyer 명 + Buyer명 입력합니다.

검 색 + 검색 버튼을 눌러 **Buyer**를 검색합니다.

불출년월 2004년 5월 **불출등록 검색**

+ 불출된 해당 년, 월을 선택한 후 불출등록 검색 버튼을 눌러 데이터를 검색합니다.

불출등록 정보		
	불출번호	불출일
1	0451C0011	2004년 5월 17일 월요일

+ 검색된 불출데이터

재입고등록 제품정보				
	Part No,	Class	수 량	단 가
1	KK371-20-660	A	3	24,805
2	OK933-14-100	A	2	17,774
3		A	4	15,180

+ 작업할 불출번호를 선택하시면 해당 불출데이터가 제품정보 리스트에 출력됩니다.

재입고 수량 1 **적재위치** 10 **선택제품 추가**

+ 재입고 대상 제품을 선택 후 **ITEM Class** 확인 재입고수량, 적재위치를 입력하신 후 추가 버튼을 눌러 제품을 추가 합니다.

	바코드	Part No,	Class	수 량	단 가	적재위치
1	045100815	KK371-20-660	A	1	24,805	10

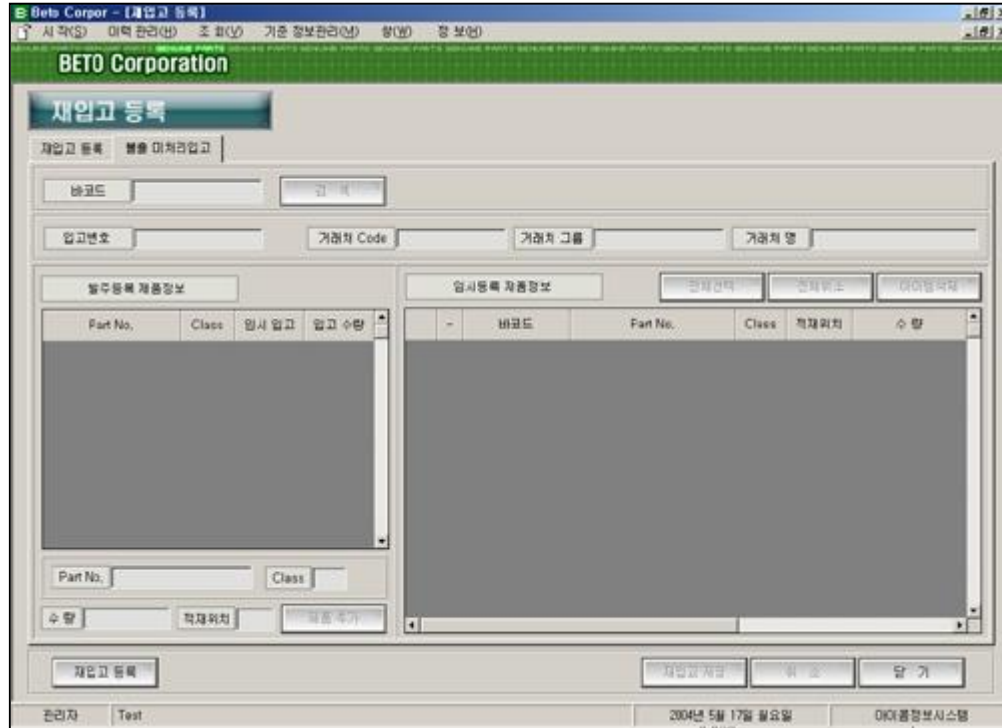
+ 추가된 아이템의 데이터

4. 프로그램 운용 설명

4-15. 재입고 등록

4-16. 불출등록 중 미처리입고를 위한 작업 프로세스

▶ 불출 미처리입고 화면



▶ 화면설명

+ 재입고 등록 : 재입고 등록작업을 시작합니다.

+ 검색 : **Main Barcode**로 검색하여 불출작업 시 변경된 제품의 입고데이터를 검색합니다.

+ 제품추가 : 입고번호에 해당하는 미불출 데이터의 수량을 추가시킵니다.

※ 제품추가는 불출작업시 수량변경이나 임시입고작업 중 미입고된 제품만 추가 할 수 있습니다.

+ 전체선택 : 검색 또는 추가된 아이টে를 전체선택 합니다.

+ 전체취소 : 검색 또는 추가된 아이টে를 전체선택취소 합니다.

+ 아이টে 삭제 : 선택된 아이টে를 제거합니다.

+ 재입고 저장 : 작업한 데이터를 저장합니다.

※ 재입고 등록 후 확정입고 보고서가 출력 됩니다.

4. 프로그램 운용 설명

▷ 불출 미처리 입고

재입고 등록 + 재입고등록 버튼을 눌러 작업을 시작합니다.

바코드 **검색**

+ **Main Barcode**를 입력하여 불출된 발주제품의 데이터를 검색합니다.

발주등록 제품정보				
Part No.	Class	임시 입고	입고 수량	
QJE26-12-601A	A	41	41	
OK013-10-271	A	18	18	
OK013-18-160	A	100	100	
OK247-10-271B	A	20	20	

+ 검색된 불출된 발주제품의 데이터

Part No. Class

수량 적재위치 **제품 추가**

+ 입고제품을 선택 후 **ITEM Class** 확인 발주수량, 단가를 입력하신 후 추가 버튼을 눌러 제품을 추가 합니다.

전체선택 **전체취소** **아이템삭제**

+ 추가된 아이템은 아이템 선택 후 아이템삭제 버튼으로 제거 할 수 있습니다.

	-	바코드	Part No.	Class	적재위치	수량
1	<input checked="" type="checkbox"/>	045B00024	96205518	A	01	24
2	<input type="checkbox"/>	045B00025	A96353234Y	A	01	10
3	<input type="checkbox"/>	045B00026	A96353234Y	A	01	10

+ 선택된 아이템의 화면

4. 프로그램 운용 설명

4-17. 입고 확정, 폐기

4-18. 임시입고를 입고확정, 폐기하는 작업 프로세스

▶ 입고 확정, 폐기 화면

▶ 화면설명

- + 입고 등록 : 입고등록 작업을 시작합니다.
- + 검색 : 입고번호에 해당하는 데이터를 검색합니다.
- + 임시 입고폐기 : 검색된 임시입고를 폐기처리 합니다.
- + 제품 추가 : 임시입고에 해당하는 제품의 수량을 등록합니다.
- + 전체 선택 : 검색 또는 추가된 아이টে을 전체선택 합니다.
- + 전체 취소 : 검색 또는 추가된 아이টে을 전체선택취소 합니다.
- + 아이টে 삭제 : 선택된 아이টে을 제거합니다.
- + 저장 : 작업한 데이터를 저장합니다.

※ 발주확정 후 확정발주서가 출력 됩니다.

4. 프로그램 운용 설명

▷ 임시입고 등록

입고등록

+ 입고등록 버튼을 눌러 작업을 시작합니다.

임시입고 등록번호 **검색**

+ 작업할 임시입고번호를 입력하여 검색합니다.

임시입고 제품정보			
Part No.	Class	발주수량	작업수량
96205518	A	24	0
96352697	A	10	0
A96353234Y	A	40	0

+ 검색된 임시입고 데이터

Part No. Class

수량 적재위치 **제품 추가**

+ 입고제품을 선택 후 **ITEM Class** 확인 발주수량, 단가를 입력하신 후 추가 버튼을 눌러 제품을 추가 합니다.

전체선택 **전체취소** **아이템삭제**

+ 추가된 아이템은 아이템 선택 후 아이템삭제 버튼으로 제거 할 수 있습니다.

	-	바코드	Part No.	Class	적재위치	수량
1	<input checked="" type="checkbox"/>	045B00024	96205518	A	01	24
2	<input type="checkbox"/>	045B00025	A96353234Y	A	01	10
3	<input type="checkbox"/>	045B00026	A96353234Y	A	01	10

+ 선택된 아이템의 화면

임시 입고폐기

+ 임시입고 검색한 데이터를 폐기합니다.

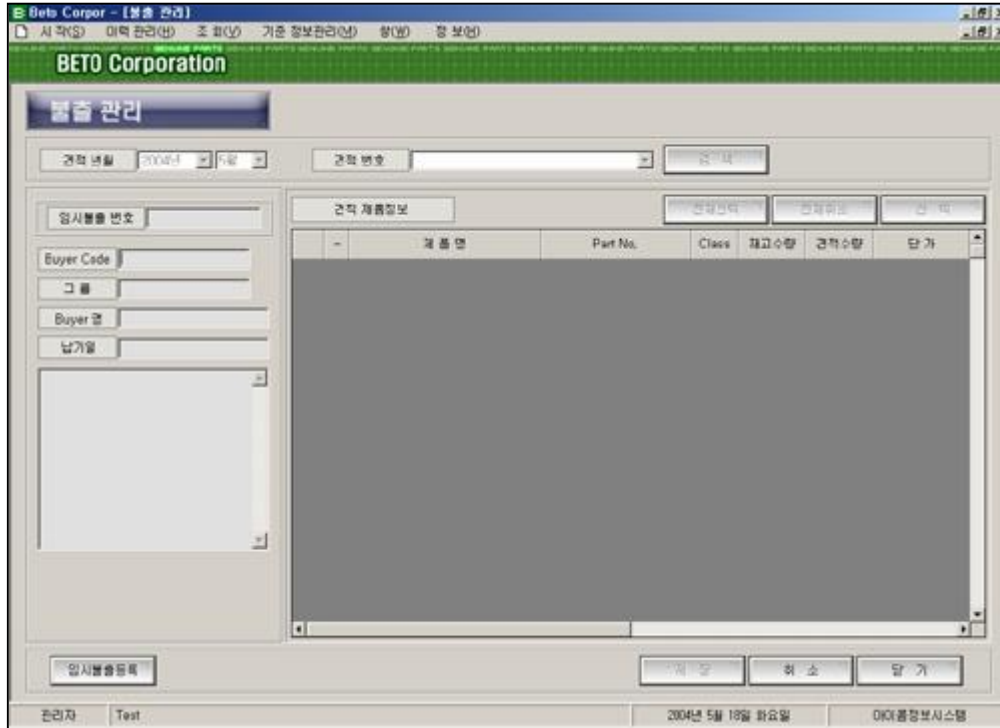
+ 임시입고 폐기시에 입고 완료된 데이터는 폐기할 수 없습니다.

4. 프로그램 운용 설명

4-19. 불출 관리

4-20. 임시 불출을 등록하는 작업 프로세스

▶ 불출관리 화면



▶ 화면설명

- + 임시불출등록 : 임시불출등록 작업을 시작합니다.
- + 검색 : 검색번호에 해당하는 데이터를 검색합니다.
- + 전체 선택 : 검색된 아이템을 전체선택 합니다.
- + 전체 취소 : 검색된 아이템을 전체선택취소 합니다.
- + 아이템 삭제 : 선택된 아이템을 제거합니다.
- + 저장 : 작업한 데이터를 저장합니다.

※ 임시불출확정 후 임시불출서가 출력 됩니다.

4. 프로그램 운용 설명

▷ 불출 관리

임시불출등록

+ 임시불출등록 버튼을 눌러 작업을 시작합니다.

견적 번호

045KR013 - GUY

검색

+ 작업할 확정견적번호를 입력하여 검색합니다.

	-	제 품 명	Part No.	Class	재고수량	견적수량
1	X	EMBLEM-DAEWOO	96211222	A	32	10
2	X	COVER-BLANK,S/W	96233407	A	542	5
3		WHFFI HOISF A-FRT	96228308	A	2	2

+ 검색된 견적 데이터 중 임시발주 등록제품을 선택합니다.

+ 견적수량이 '0'이거나 재고수량이 '0'인 제품은 선택되지 않습니다.

저 장

+ 선택한 데이터를 저장합니다.

+ 저장된 임시불출등록 데이터가 출력됩니다.

4. 프로그램 운용 설명

4-21. 불출 확정, 폐기

4-22. 임시불출을 불출확정 등록하는 작업 프로세스

▶ 불출 확정, 폐기 화면

▶ 화면설명

- + CT 작업 / 불출 확정, 폐기 : 작업유형을 선택 합니다.
- + 검색 : 불출번호로 해당 불출데이터를 검색합니다.
- + 수량변경 : C/T 확정 마감할 제품의 수량을 변경하여 C/T No. 작업을 합니다.
- + C/T No. 확정 : PDA로 C/T 작업한 데이터를 선택 해당 C/T No.를 확정 처리 합니다.
- + C/T No. 삭제 : PDA로 C/T 작업한 데이터를 선택 해당 C/T No.를 삭제 처리 합니다.
- + Barcode 삭제 : PDA로 작업한 바코드 데이터를 삭제합니다.
- + 불출 확정 : 작업된 임시불출데이터를 불출 확정 처리 합니다.

※ 불출확정 후 확정불출서가 출력 됩니다.

4. 프로그램 운용 설명

▷ C/T No. 등록

작업 설정 CT 작업 불출 확정, 폐기 + 작업유형을 선택합니다. (C/T 작업)

불출 번호 045BKR011 - GUY

+ 작업할 임시불출번호를 입력하여 검색합니다.

불출 제품정보					
	C/T No.	Barcode	제품명	Part No.	Class
1	0001:완료	045B00014	COVER-BLANK,S/W	96233407	A
2		045B00019			
3		045B00018			
4		045B00017			
5		045B00016			
6		045B00015			
7		045B00020	SHINSHANF A	96297464	A

+ 검색된 임시불출데이터

+ PDA에서 작업한 C/T 정보가 나타납니다.

Total CBM	99,999
Total Weight	99,999
CBM	11,111
Weight	22,222
작업중인 불출번호	045BKR011
작업중인 C/T No.	0001:완료

+ C/T No. 해당하는 상세데이터

+ C/T No. 확정 후 C/T No. Barcode가 발행됩니다.

+ C/T No.를 삭제합니다.

+ 완료된 C/T No.의 Barcode는 삭제되지 않습니다. 진행중인 작업의 Barcode만 삭제가능.

4. 프로그램 운용 설명

▷ 불출 확정

작업 설정 CT 작업 불출 확정, 폐기 + 작업유형을 선택합니다. (C/T 작업)

불출 번호 045BKR011 - GUY 검색

+ 작업할 임시불출번호를 입력하여 검색합니다.

불출 제품정보					
	C/T No.	Barcode	제품명	Part No.	Class
1	0001:완료	045B00014	COVER-BLANK,S/W	96233407	A
2		045B00019			
3		045B00018			
4		045B00017			
5		045B00016			
6		045B00015			
7		045B00020	SHINSHANF A	96297464	A

+ 검색된 임시불출데이터

불출 확정 + 저장된 불출확정등록 데이터가 출력됩니다.
 + 작업중인 C/T No.가 있을 경우 불출확정이 등록되지 않습니다.

4. 프로그램 운용 설명

4-23. 라벨 발행 & 프린터 설정

4-24. 손상, 분실된 라벨을 재발행, 바코드 프린터 설정

▶ 라벨 발행 & 프린터 설정

▶ 화면설명

- + 발행 : 해당바코드의 라벨을 발행합니다.
- + 상(上) : 바코드의 중심점을 위로 이동합니다.
- + 하(下) : 바코드의 중심점을 아래로 이동합니다.
- + 좌(左) : 바코드의 중심점을 왼쪽으로 이동합니다.
- + 우(右) : 바코드의 중심점을 오른쪽으로 이동합니다.
- + 설정저장 : 작업한 바코드 프린터의 설정 값을 저장합니다.

4. 프로그램 운용 설명

▷ 라벨 재발행

Main Barcode C/T No. Barcode

+ 작업유형을 선택합니다.

바코드

+ **Barcode**를 검색한 후 발행 버튼을 누르면 등록되어있는 **Barcode**의 라벨이 출력됩니다.

+ 작업유형에 따라 재발행 되는 **Barcode**의 양식이 다르게 출력됩니다.

▷ 바코드 프린터 설정

LPT COM

온도 속도

+ **Barcode Printer**의 설정 값을 변경합니다.

+ **LPT** : **LPT Port**로 통신합니다.

+ **COM** : **COM Port**로 통신합니다.

+ 온 도 : 프린터의 인쇄 온도를 설정합니다.

+ 속 도 : 프린터의 인쇄 속도를 설정합니다.

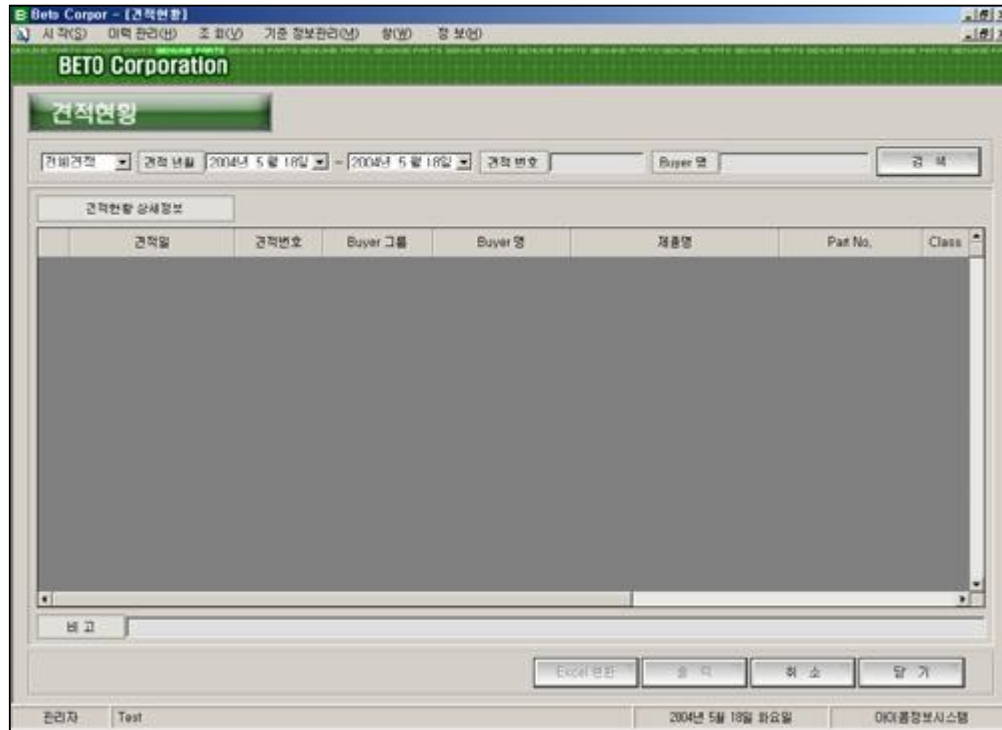
 + 변경된 내용을 저장합니다.

4. 프로그램 운용 설명

4-25. 조 회 (견적현황)

4-26. 현재 등록된 임시, 확정견적현황을 조회

▶ 견적현황 화면



▶ 화면설명

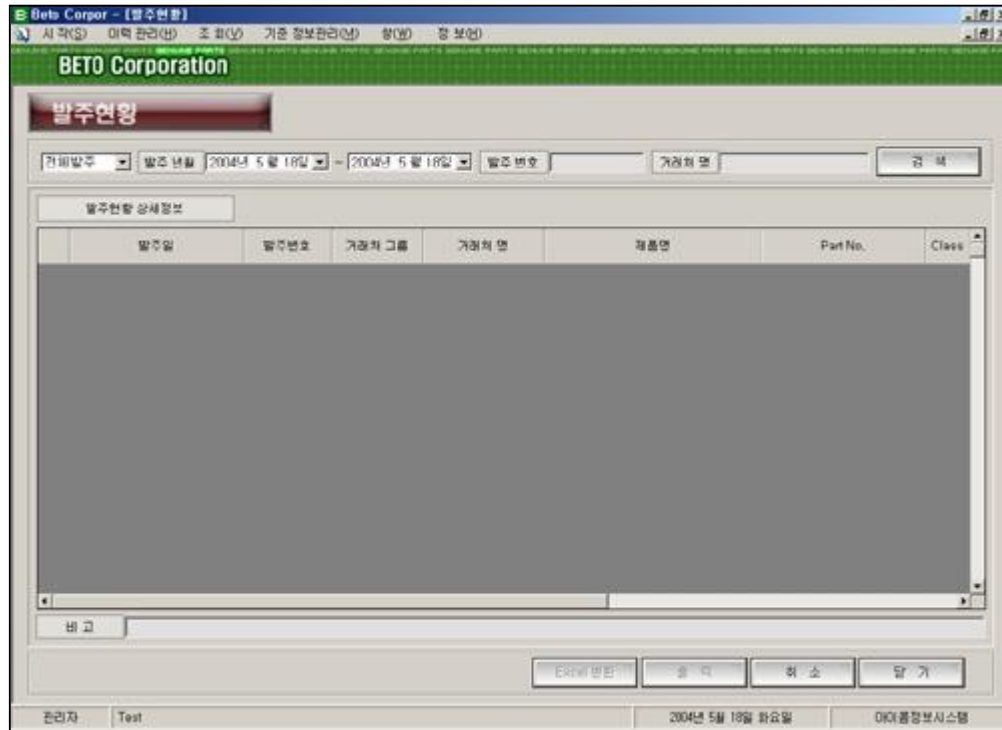
- + 검색 : 조건에 맞는 견적현황을 검색합니다.
- + Excel 변환 : 검색된 데이터를 Excel 파일로 변환합니다.
- + 출력 : 검색된 데이터 중 견적번호를 선택한 후 해당 견적데이터를 출력 합니다.

4. 프로그램 운용 설명

4-27. 조 회 (발주현황)

4-28. 현재 등록된 임시, 확정발주현황을 조회

▶ 발주현황 화면



▶ 화면설명

- + 검색 : 조건에 맞는 발주현황을 검색합니다.
- + Excel 변환 : 검색된 데이터를 Excel 파일로 변환합니다.
- + 출력 : 검색된 데이터 중 발주번호를 선택한 후 해당 발주데이터를 출력 합니다.

4. 프로그램 운용 설명

4-29. 조 회 (견적대비 발주현황)

4-30. 등록된 견적서에 의한 발주된 제품조회

▶ 견적대비 발주현황 화면

▶ 화면설명

- + 검색 : 조건에 맞는 견적현황을 검색합니다.
- + 출력 : 검색된 데이터 중 견적번호를 선택한 후 해당 견적대비 발주데이터를 출력 합니다.

4. 프로그램 운용 설명

4-31. 조회 (입고 현황)

4-32. 현재 등록된 입시, 확정입고현황을 조회

▶ 입고현황 화면

▶ 화면설명

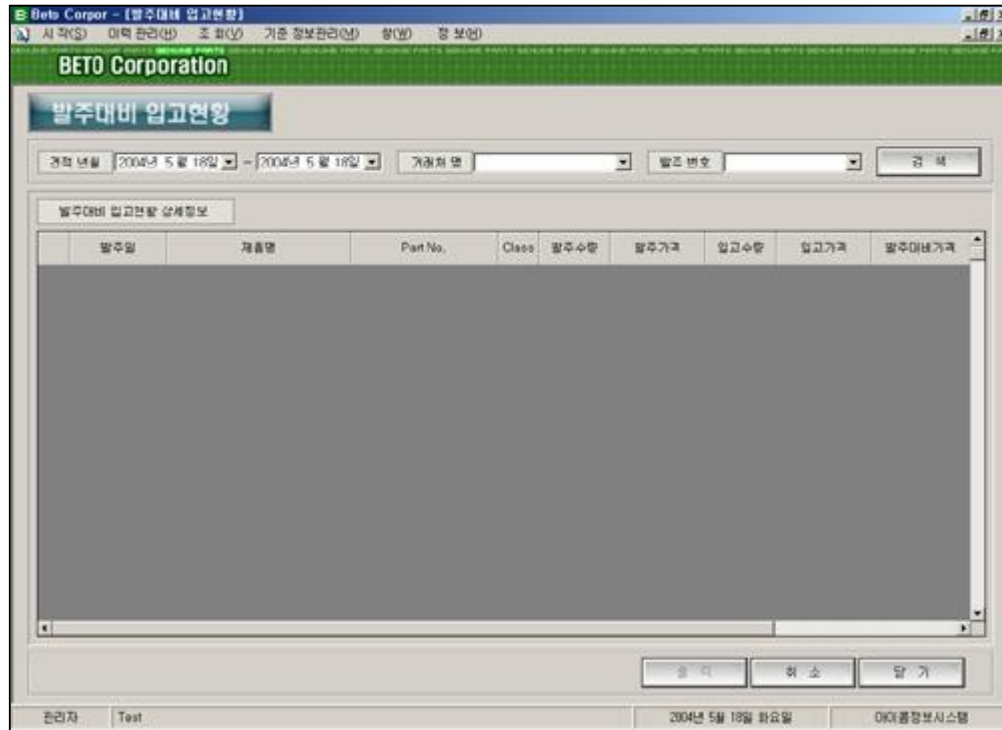
- + 검색 : 조건에 맞는 입고현황을 검색합니다.
- + Excel 변환 : 검색된 데이터를 Excel 파일로 변환합니다.
- + 출력 : 검색된 데이터 중 입고번호를 선택한 후 해당 입고데이터를 출력 합니다.

4. 프로그램 운용 설명

4-33. 조 회 (발주대비 입고현황)

4-34. 등록된 발주서에 의한 입고된 제품조회

▶ 발주대비 입고현황 화면



▶ 화면설명

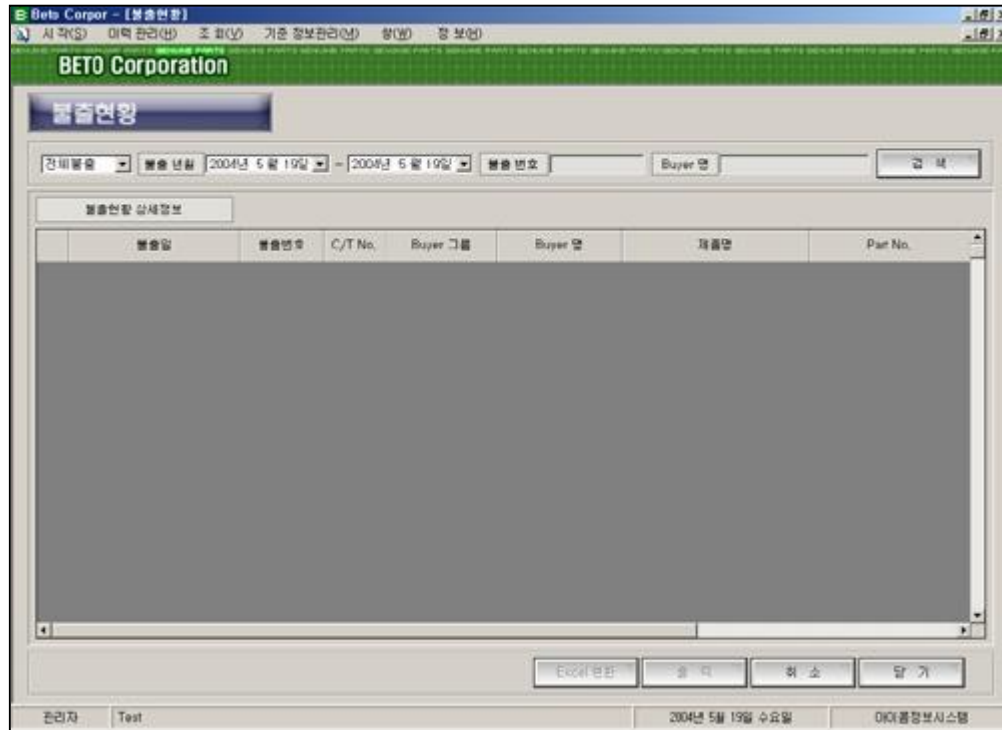
- + 검색 : 조건에 맞는 발주현황을 검색합니다.
- + 출력 : 검색된 데이터 중 발주번호를 선택한 후 해당 발주대비 입고데이터를 출력 합니다.

4. 프로그램 운용 설명

4-35. 조회 (불출 현황)

4-36. 현재 등록된 임시, 확정불출현황을 조회

▶ 불출현황 화면



▶ 화면설명

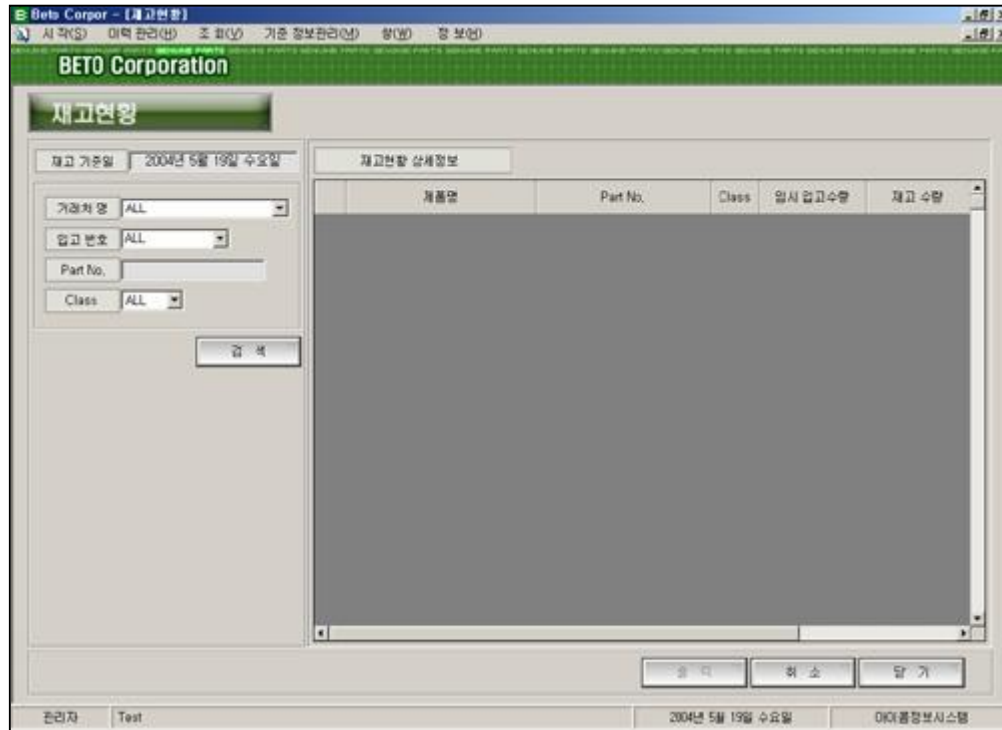
- + 검색 : 조건에 맞는 발주현황을 검색합니다.
- + Excel 변환 : 검색된 데이터를 Excel 파일로 변환합니다.
- + 출력 : 검색된 데이터 중 입고번호를 선택한 후 해당 입고데이터를 출력 합니다.

4. 프로그램 운용 설명

4-37. 조회 (불출 현황)

4-38. 현재 등록된 임시, 확정불출현황을 조회

▶ 불출현황 화면



▶ 화면설명

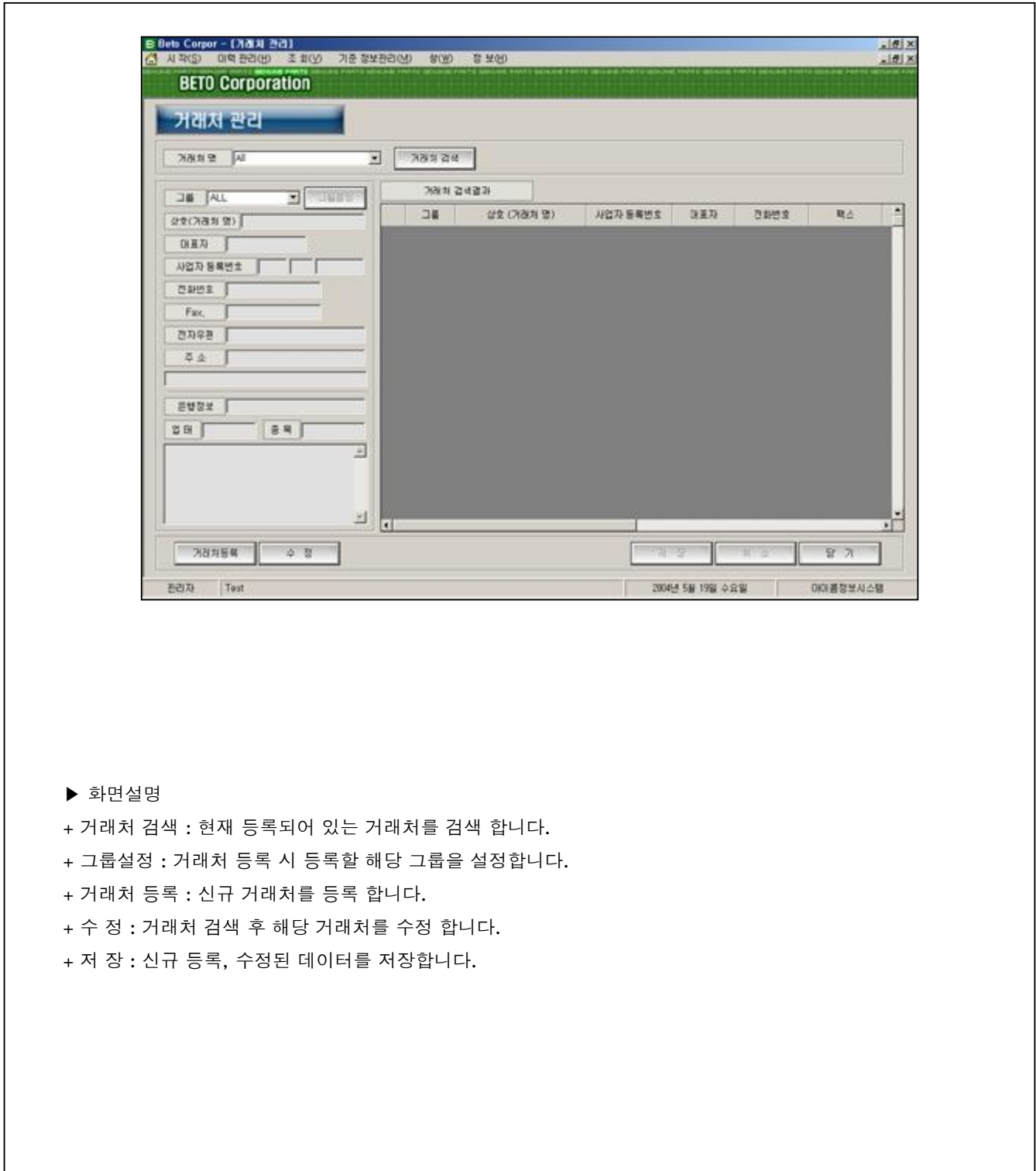
- + 검색 : 조건에 맞는 재고현황을 검색합니다.
- + 출력 : 검색된 재고데이터를 출력 합니다.

4. 프로그램 운용 설명

4-39. 기준 정보관리 (거래처 관리)

4-40. 해당 거래처를 등록, 수정

▶ 거래처 관리 화면



▶ 화면설명

- + 거래처 검색 : 현재 등록되어 있는 거래처를 검색 합니다.
- + 그룹설정 : 거래처 등록 시 등록할 해당 그룹을 설정합니다.
- + 거래처 등록 : 신규 거래처를 등록 합니다.
- + 수정 : 거래처 검색 후 해당 거래처를 수정 합니다.
- + 저장 : 신규 등록, 수정된 데이터를 저장합니다.

4. 프로그램 운용 설명

▷ 거래처 검색

거래처명 거래처 검색

+ 검색할 거래처 명을 입력한 후 거래처 검색버튼을 눌러 해당 거래처를 검색합니다.

거래처 검색결과								
	그룹	상호(거래처 명)	사업자 등록번호	대표자	전화번호	팩스	주소	상세
1	KOR	나노코리아	123-45-67788	홍길동	1	1	1	
2		321321	323-13-13321	3213	321321		3213213	
3	USA	대동시스템	363-34-54636	TOM	3532	325	3452352	

+ 검색된 거래처 데이터

▷ 거래처 등록

거래처등록 + 거래처등록 버튼을 눌러 작업을 시작합니다.

그룹 그룹설정

상호(거래처 명)

대표자

사업자 등록번호

전화번호

Fax.

전자우편

주소

은행정보

업태 종 목

+ 등록할 거래처의 해당데이터를 입력합니다.

+ 그룹설정은 기존 정보관리 (그룹 설정) 설명참조

저장 + 입력한 데이터를 저장합니다.

4. 프로그램 운용 설명

▷ 거래처 수정

+ 거래처 검색한 결과 중 수정할 거래처를 선택합니다.

수 정

+ 수정 버튼을 눌러 작업을 시작합니다.

그룹	KOR	그룹설정
상호(거래처 명)	나노코리아	
대표자	홍길동	
사업자 등록번호	123	45 67788
전화번호	02-3864-7824	
Fax.	02-3864-7825	
전자우편	nano@namo.com	
주소	서울시 구로구 구로3동	
	에이스트원타워(1) 603	
은행정보		
업태		종 목

+ 수정할 거래처의 해당데이터를 입력합니다.

+ 거래처 수정 시 그룹설정은 작업 할 수 없습니다.

저 장

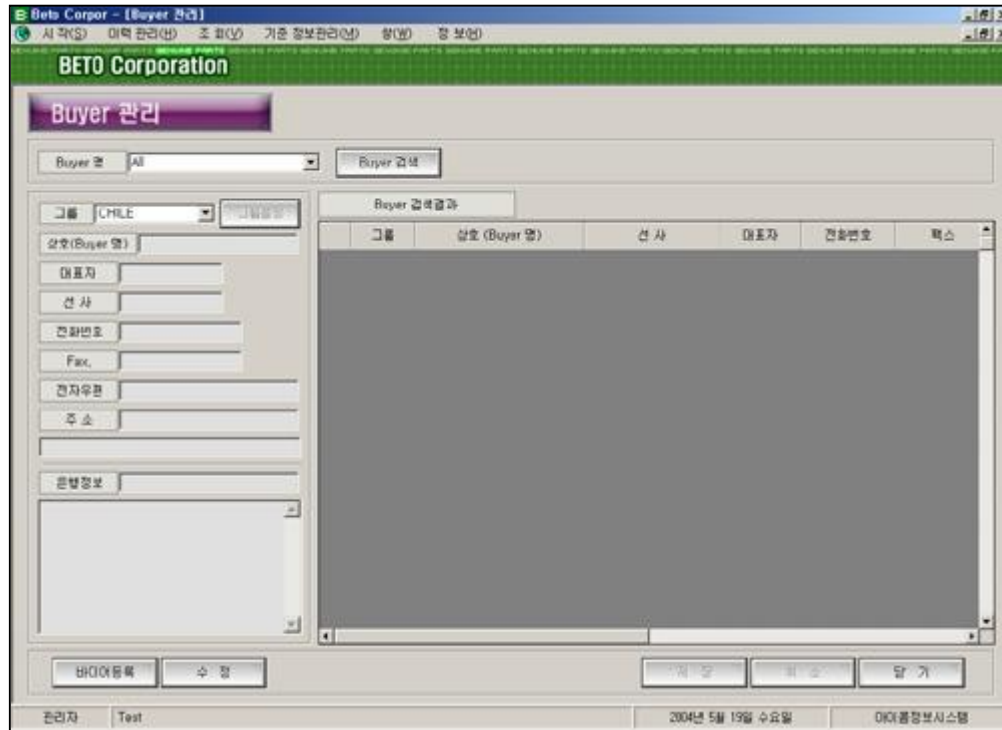
+ 입력한 데이터를 저장합니다.

4. 프로그램 운용 설명

4- 41. 기준 정보관리 (Buyer 관리)

4- 42. 해당 Buyer를 등록, 수정

▶ Buyer 관리 화면



▶ 화면설명

- + **Buyer 검색** : 현재 등록되어 있는 **Buyer**를 검색 합니다.
- + **그룹설정** : **Buyer** 등록 시 등록할 해당 그룹을 설정합니다.
- + **Buyer 등록** : 신규 **Buyer**를 등록 합니다.
- + **수 정** : **Buyer** 검색 후 해당 **Buyer**를 수정 합니다.
- + **저 장** : 신규 등록, 수정된 데이터를 저장합니다.

4. 프로그램 운용 설명

▷ Buyer 검색

Buyer 명

+ 검색할 Buyer 명을 입력한 후 Buyer 검색버튼을 눌러 해당 Buyer를 검색합니다.

Buyer 검색결과				
	그룹	상호 (Buyer 명)	선 사	
1	CHILE	BANCO DE CHILE	**	
2		IMPORTADORA AUTOTEC S,A L	CHOYANG	
3		MOTORES DEL VALLE-MOTOVALLE LT	HELMAN	
4		COI RFPACAR I TDA	CHOYANG	

+ 검색된 Buyer 데이터

▷ Buyer 등록

+ 거래처등록 버튼을 눌러 작업을 시작합니다.

그룹

상호(Buyer 명)

대표자

선 사

전화번호

Fax.

전자우편

주소

은행정보

+ 등록할 Buyer의 해당데이터를 입력합니다.

+ 그룹설정은 기존 정보관리 (그룹 설정) 설명참조

+ 입력한 데이터를 저장합니다.

4. 프로그램 운용 설명

▷ 거래처 수정

+ 거래처 검색한 결과 중 수정할 거래처를 선택합니다.

수 정

+ 수정 버튼을 눌러 작업을 시작합니다.

그룹	COLOMBIA	그룹설정
상호(Buyer 명)	DIANA CAROLINA LUNA HI	
대표자	DIANA CARLOLIN	
선 사	PANALPINA	
전화번호	57-1-825-8591	
Fax,	57-1-826-4180	
전자우편		
주 소	CARRERA 13 NO.17-74	
	FUNZA-CUNDINAMARCA	
은행정보		

+ 수정할 Buyer의 해당데이터를 입력합니다.

+ Buyer 수정 시 그룹설정은 작업 할 수 없습니다.

저 장

+ 입력한 데이터를 저장합니다.

4. 프로그램 운용 설명

4-43. 기준 정보관리 (그룹 설정)

4-44. Buyer 또는 거래처의 그룹을 설정

▶ 그룹설정 화면

	코드	그룹명
1	CH	CHILE
2	CO	COLOMBIA
3	LI	LIBIA
4	PA	panama
5	VE	VENEZUELA

▶ 화면설명

- + 그룹등록 : 새 그룹을 등록합니다.
- + 수정 : 선택한 그룹을 수정합니다.
- + 삭제 : 선택한 그룹을 삭제합니다.
- + 저장 : 추가 변경된 데이터를 저장합니다.

4. 프로그램 운용 설명

▷ 그룹등록

그룹등록

+ 그룹등록 버튼을 눌러 작업을 시작합니다.

그룹코드 그룹명

+ 그룹코드와 그룹명을 입력합니다.

+ 거래처일 경우 그룹코드 '1'자리, Buyer의 그룹등록일 경우 '2'자리의 그룹코드를 입력합니다.

저장

+ 저장 버튼을 눌러 입력한 데이터를 저장합니다.

▷ 그룹수정

	코드	그룹명
1	A	KOR
2	B	USA

+ 수정할 그룹을 선택합니다.

수정

+ 수정 버튼을 눌러 작업을 시작합니다.

그룹코드 그룹명

+ 수정할 그룹명을 입력합니다.

+ 그룹코드는 수정할 수 없습니다.

저장

+ 저장 버튼을 눌러 입력한 데이터를 저장합니다.

▷ 그룹삭제

	코드	그룹명
1	A	KOR
2	B	USA

+ 삭제할 그룹을 선택합니다.

수정

+ 삭제 버튼을 눌러 선택한 그룹을 삭제합니다.

+ 삭제 시 업체등록이 된 그룹을 삭제 할 수 없습니다.

4. 프로그램 운용 설명

4-45. 기준 정보관리 (품목 관리)

4-46. 제품과 취급처를 등록, 수정 관리

▶ 그룹설정 화면

▶ 화면설명

- + 제품 검색 : 현재 등록되어있는 제품을 검색합니다.
- + 추가 : 제품 수정 시 **User Part No.** 를 추가 합니다.
- + 제거 : 제품 수정 시 **User Part No.** 를 제거 합니다.
- + 취급처 관리 : 제품의 취급처를 설정 합니다.
- + **ITEM Update** : 정의된 아이템 엑셀파일을 **Import** 시킵니다.
- + 제품등록 : 제품등록 작업을 시작합니다.
- + 제품수정 : 제품수정 작업을 시작합니다.
- + 저장 : 등록, 수정된 데이터를 저장합니다.

4. 프로그램 운용 설명

▷ 제품 검색

+ 조회 조건으로 데이터를 검색합니다. (조회조건 : 제품명, Part No, User Part No)

모든제품 표시

+ 모든제품 표시란에 체크를 한 후 검색을 하시면 사용 중이지 않는 제품까지 모두 검색됩니다.

제품 사용여부

+ 제품을 관리하지 않으실 경우 제품 사용여부 체크박스의 표시를 지워 주시기 바랍니다.

+ 재사용 시에는 모든제품 검색 후 체크표시

▷ 제품 등록

+ 제품등록 버튼을 눌러 작업을 시작합니다.

제품코드	045300080	<input checked="" type="checkbox"/> 제품 사용여부
제품명	BALL JOINT ASSY-INR	
Part No.	56540-02000	무게 0.00 Kg
가로	Cm	세로 Cm
		길이 Cm
User Part No.	<input type="text"/> <input type="text"/>	
<input type="button" value="+ 추가"/> <input type="button" value="- 제거"/>		

+ 등록할 제품의 해당데이터를 입력합니다.

+ 제품등록 시 **User Part No.**와 취급처 등록을 할 수 없습니다.

+ 저장 버튼을 눌러 입력한 데이터를 저장합니다.

4. 프로그램 운용 설명

▷ 제품 수정

제품명

제품 검색결과			
	제품명	Part No.	Use Part No.
14	ARM ASSY-ROCKER INTAKE	96445372D	96185970
15	ARM ASSY-FRONT SPNSN CTRL	45200A78B01-000	45200A78B00000
16	ARM ASSY-ROCKER INTAKE	OK551-12-130	

+ 수정할 제품을 검색 후 선택합니다.

+ 수정 버튼을 눌러 작업을 시작합니다.

제품코드 제품 사용여부
 제품명
 Part No. 무게 Kg
 가로 Cm 세로 Cm 길이 Cm
 User Part No.

 제품 취급거래처
 A B C D R

Class	단 가	거래처 명
A	A 991	K&C

+ 등록할 제품의 해당데이터를 입력합니다.

+ 제품등록 시 **User Part No.**와 취급처 등록을 할 수 없습니다.

4. 프로그램 운용 설명

취급처 관리

- + 제품의 취급처를 관리 할 수 있습니다.
- + 상세 내용은 '제품취급처 설정' 참조

User Part No.	1	123456
123456		
+ 추가	- 제거	

- + 수정 시 해당 제품의 **User Part No.**를 추가, 제거를 할 수 있습니다.

저 장

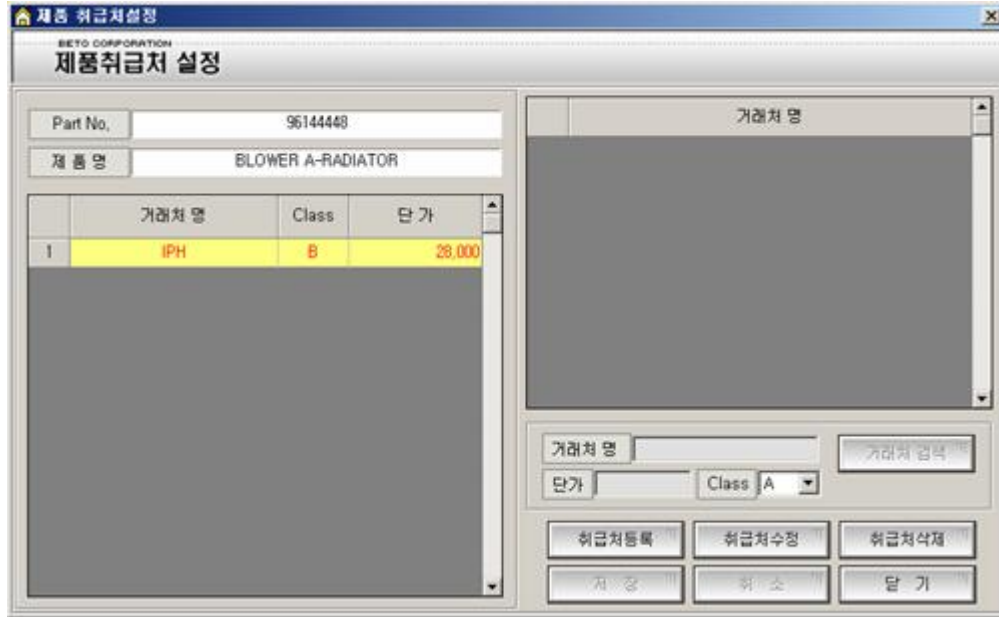
- + 저장 버튼을 눌러 입력한 데이터를 저장합니다.

4. 프로그램 운용 설명

4-47. 기준 정보관리 (제품취급처 설정)

4-48. 제품 취급처를 등록, 수정 관리

▶ 제품취급처 설정 화면

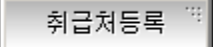


▶ 화면설명

- + 거래처 검색 : 현재 등록되어있는 거래처를 검색합니다.
- + 취급처 등록 : 선택한 제품의 취급처 등록작업을 시작합니다.
- + 취급처 수정 : 선택한 제품의 취급처 수정작업을 시작합니다.
- + 취급처 삭제 : 선택한 제품의 취급처를 삭제합니다.
- + 저장 : 등록, 수정된 데이터를 저장합니다.

4. 프로그램 운용 설명

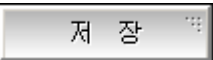
▷ 취급처 등록

 + 취급처등록 버튼을 눌러 등록작업을 시작합니다.

거래처명

단가 | Class

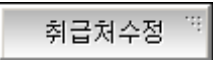
+ 해당거래처를 검색한 후 제품의 단가와 **Class**를 입력한 후 거래처를 추가합니다.

 + 저장 버튼을 눌러 입력한 데이터를 저장합니다.

▷ 취급처 수정

	거래처명	Class	단가
1	나노코리아	A	1,000
2	대동시스템	A	20,000

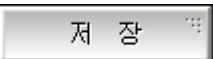
+ 수정할 취급처를 선택합니다.

 + 취급처수정 버튼을 눌러 등록작업을 시작합니다.

거래처명

단가 | Class

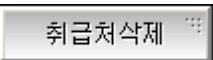
+ 해당거래처를 검색한 후 제품의 단가와 **Class**를 입력한 후 거래처를 추가합니다.

 + 저장 버튼을 눌러 입력한 데이터를 저장합니다.

▷ 취급처 삭제

	거래처명	Class	단가
1	나노코리아	A	1,000
2	대동시스템	A	20,000

+ 삭제할 취급처를 선택합니다.

 + 취급처삭제 버튼을 눌러 취급처를 삭제합니다.

4. 프로그램 운용 설명

4-49. 기준 정보관리 (ITEM Update)

4-50. 정의된 제품을 추가등록, 변경합니다.

▶ ITEM Update 화면

거래처 검색결과		상호 (거래처 명)
1		DONGWOO
2		STOCK
3		평화
4		HANSOL
5		JPC
6		LC
7		KK
8	ALL	SKY
9		YOUNGWOO(R)
10		동양가스켓
11		유림
12		MIDO
13		MISC
14		ROUL
15		극동마후라

▶ 화면설명

+ File 열기 : 정의된 Excel 파일을 Open 합니다.

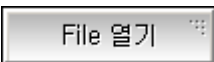
+ 저장 : Open한 파일을 저장합니다.

4. 프로그램 운용 설명

▷ ITEM Update

거래처 검색결과			
	-	그룹	상호 (거래처 명)
1	<input checked="" type="checkbox"/>	KOR	나노코리아
2	<input checked="" type="checkbox"/>		321321
3	<input type="checkbox"/>	USA	대동시스템

+ 등록할 제품의 취급처를 선택합니다.



+ 정의된 엑셀 파일을 **Open** 합니다.

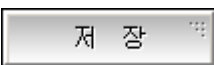
Microsoft Excel - MISC.xls

파일(F) 편집(E) 보기(V) 삽입(I) 서식(O) 도구(T) 데이터(D) 창(W) 도움말(H)

A13 82660-22000CA

	A	B	C	D	E	F	G	H	I
1	part_no	part_name	class	a_price	width	length	height	weight	use_no
2	55351-22951	SHOCK ABSORBER	B	25,220					
3	55361-22952	SHOCK ABSORBER	B	25,220					
4	54650-24300	STRUT ASSY	B	1					
5	56540-02000-N	BALL JOINT ASSY-IN	B	3,492					
6	24312-02701	BELT-VALVE TIMING	C	7,760					
7	56820-02500	END ASSY-TIE ROD	C	3,104					
8	35150-22000	ACTUATOR ASSY-ID	A	48,888					

+ 정의된 ITEM Update Excel 파일의 예



+ 저장 버튼을 눌러 입력한 데이터를 저장합니다.

+ 등록되지 않은 **Part No.**일 경우 신규 **ITEM**으로 등록되고, 기존 등록 **Part No.**일 경우 기존 등록제품의 데이터 변경으로 처리 됩니다.

4. 프로그램 운용 설명

4- 51. 기준 정보관리 (사용자 관리)

4- 52. 프로그램을 사용할 사용자를 등록합니다.

▶ 사용자 관리 화면

	그룹	사용자 (이름)
1	관리자	Test

그룹: 관리자
 사용자:
 비밀번호: 번호확인:

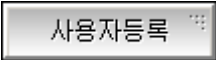
사용자등록 사용자삭제 사용자수정
 저장 취소 닫기

▶ 화면설명

- + 사용자 등록 : 프로그램을 사용할 수 있는 새 사용자를 등록합니다.
- + 사용자 삭제 : 등록되어 있는 사용자를 삭제합니다.
- + 사용자 수정 : 등록되어 있는 사용자를 수정합니다.
- + 저장 : 추가, 변경된 데이터를 저장합니다.

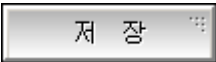
4. 프로그램 운용 설명

▷ 사용자 등록

 + 사용자등록 버튼을 눌러 등록작업을 시작합니다.

그룹	관리자	사용자	Test
비밀번호	****	번호확인	****

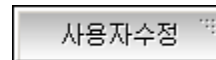
+ 해당 데이터를 입력합니다.

 + 저장 버튼을 눌러 입력한 데이터를 저장합니다.

▷ 사용자 수정

	그룹	사용자 (이름)
1	관리자	1
2	관리자	Test
3	Guest	손님

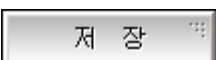
+ 수정할 사용자를 선택합니다.

 + 사용자수정 버튼을 눌러 수정작업을 시작합니다.

그룹	관리자	사용자	Test
비밀번호	****	번호확인	****

+ 해당 데이터를 입력합니다.

+ 수정 시에는 사용자의 그룹과 비밀번호를 수정할 수 있습니다.

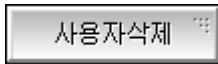
 + 저장 버튼을 눌러 입력한 데이터를 저장합니다.

4. 프로그램 운용 설명

▷ 사용자 삭제

	그룹	사용자(이름)
1	관리자	1
2		Test
3	Guest	손님

+ 삭제할 사용자를 선택합니다.



+ 사용자삭제 버튼을 눌러 선택한 사용자를 제거합니다.

4. 프로그램 운용 설명

4-53. PDA (프로그램 Login)

4-54. 프로그램을 사용할 사용자를 확인합니다.

▶ Login 화면



The screenshot shows a login dialog box titled "BETO Corporation". It has a blue header bar with a close button (X). The main area contains the following elements:

- 사용자 (User):** A dropdown menu with "Test-1004" selected.
- 비밀번호 (Password):** A text input field with "****" displayed.
- Buttons:** Two buttons labeled "확인" (Confirm) and "취소" (Cancel).
- Server Information:** Two text input fields: "Server IP" with "192.168.0.217" and "Port" with "8080".
- Save Button:** A button labeled "서버설정 저장" (Save Server Settings) located below the server information fields.

▶ 화면설명

- + 확인 : 확인버튼을 눌러 입력한 사용자와 비밀번호를 확인합니다.
- + 서버설정 저장 : 입력한 서버의 정보를 저장합니다.

4. 프로그램 운용 설명

4- 55. PDA (작업선택)

4- 56. 불출번호를 검색하여 불출작업을 시작합니다.

▶ 작업선택 화면

Beto Corporation

작업선택 | 불출작업

2004-05-11 | 불출번호 검색

045BKR011 | 불출 시작

불출번호	C/T No.	Check
045BKR011	0001	Y
045BKR011	0002	Ready

▶ 화면설명

- + 불출번호 검색 : 검색일에 해당하는 임시불출번호를 조회 합니다.
- + 불출시작 : 검색한 불출번호의 불출작업을 시작합니다.
- + **List Box** : 선택한 불출번호, C/T No, 확인란이 나타납니다.

작업 할 C/T No. 를 선택하여 작업을 시작합니다.

- Check - 'Y'** 마감된 불출번호
- 'N'** 작업중인 불출번호
- 'Ready'** 대기 불출번호

4. 프로그램 운용 설명

4- 57. PDA (불출작업)

4- 58. 선택한 불출번호에 대한 불출작업

▶ 불출작업 화면

Beto Corporation

작업선택 불출작업

불출번호 045BKRO11

C/T No. 0002 CT 마감

Barcode 045B00001 DEL

Barcode	Class	수량
045B00001	A	10

정상처리 되었습니다.

▶ 화면설명

- + **Barcode** : Barcode TextBox에 커서를 이동시킨 후 **Main Barcode**를 입력합니다.
- + **List Box** : 입력된 **Barcode**의 데이터가 출력됩니다.
- + **CT 마감** : 한 **C/T No.**의 작업이 마감되면 버튼을 눌러 다음 **C/T** 작업을 하십시오.